

BirdLife
IBA
OSTOJA PTAKÓW

Bory Dolnośląskie

WALDEMAR BENA

przyrodnik, historyk regionalista
związany z obszarem Borów Dolnośląskich
i regionem Górnych Łużyc



Głównymi siedliskami
Ielka w ostoi są czynne
i były poligony wojskowe.

Przez bory, lasy i wrzosowiska

Oprócz wiecznie zielonych borów sosnowych, wrzosowisk i wydm śródlądowych, charakterystyczną cechą Borów Dolnośląskich jest znaczna liczba rozsianych wśród lasów stawów, zajmujących w ostoi łączną powierzchnię 876 ha. Zachowaniu i utrzymaniu siedlisk cennych gatunków ptaków sprzyja nie tylko duża lesistość czy rozległość terenu, ale i słabe zaludnienie.

W Obszar Specjalnej Ochrony Ptaków Natura 2000 „Bory Dolnośląskie” (PLB020005) obejmuje jeden z największych w Europie Środkowej zwartych kompleksów leśnych. Administracyjnie OSO „Bory Dolnośląskie” należy do województw: dolnośląskiego (powiaty: polkowicki, bolesławiecki i zgorzelecki) oraz lubuskiego (powiaty: żagański i żarski). Powierzchnia ostoi wynosi 172 093 ha, co stanowi 0,55 proc. terytorium kraju. Ponad 80 proc. obszaru Borów Dolnośląskich zajmują lasy, a około 7 proc. wrzosowiska, wydmy, murawy oraz inne otwarte lub półotwarte siedliska poligonów wojskowych. Na terenach nadleśnictw Świętoszów i Żagań działa jeden z największych w Polsce poligonów wojskowych. Jeszcze w latach 90. XX w., a nawet w początkach bieżącego stulecia, rozległe poligony funkcjonowały w nadleśnictwach Przemków, Chocianów i Bolesławiec.

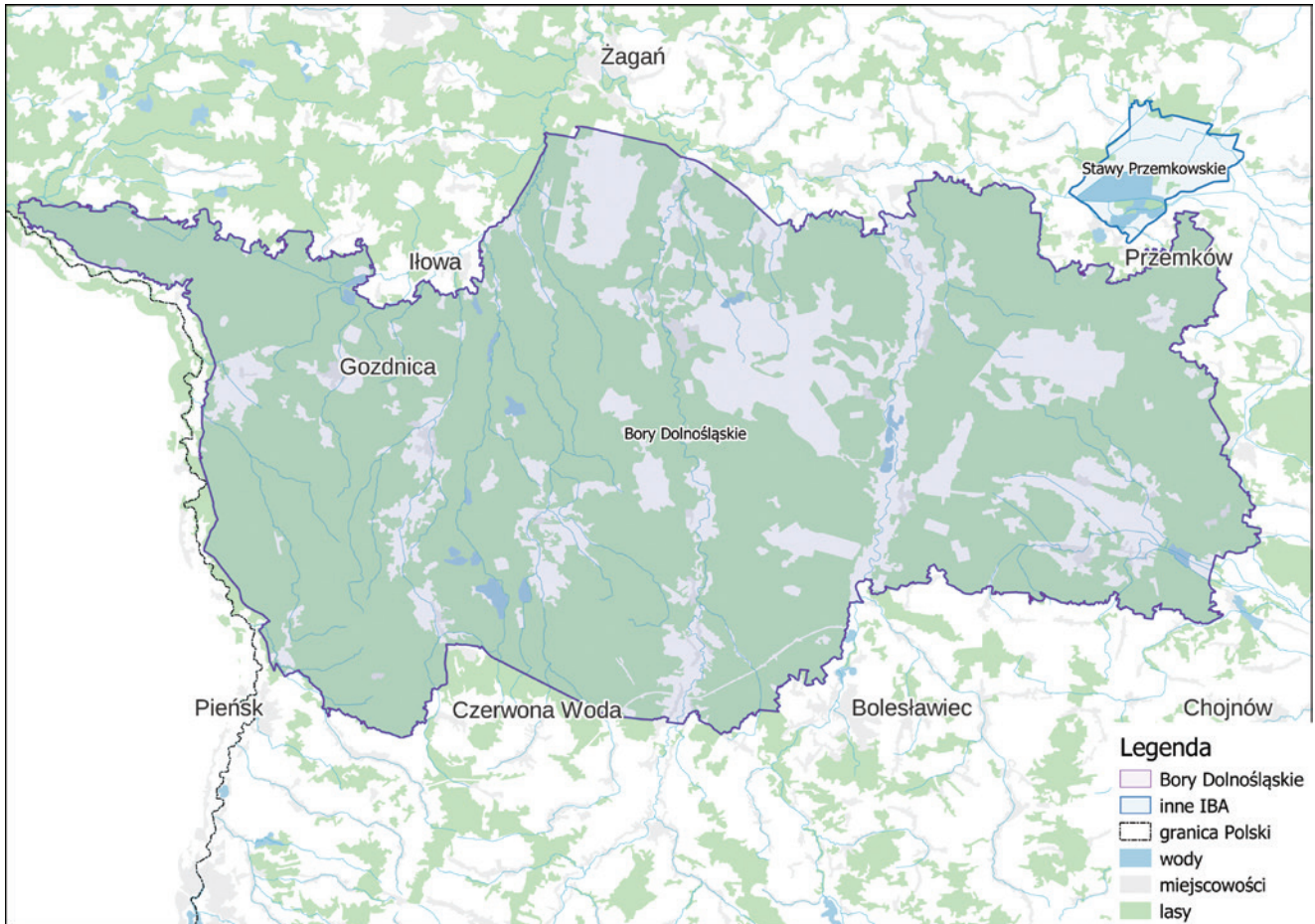
W obecnym składzie gatunkowym drzewostanów ostoi panuje wszechwładnie sosna zwyczajna. W czasach historycznych lasy Borów Dolnośląskich cechowały się znacznie większą różnorodnością flory drzewiastej. Obfitowały w dęby bezszypułkowe i szypułkowe, lipy, graby, olchy czarne, jodły, a nawet cisy pospolite. Drewno dębowe z Borów Dolnośląskich było bardzo cenione i poszukiwane. W latach 20. XVIII w. z rozkazu króla polskiego i elektora saskiego Augusta Mocnego z dębiny pozyskanej w Puszczy Zgorzeleckiej, w zachodniej części ostoi, zbudowano największą w swoim czasie beczkę wina w Europie (tzw. Wielka Beczka miała pojemność 238 600 litrów i do XIX w. była przechowywana w twierdzy Königstein w Saksonii). Nawet współcześnie w wielu miejscach ostoi zachowały się znaczne fragmenty dąbrów, grądów oraz buczyn. Najbardziej znane buczyny są objęte ochroną rezerwatową (Buczyna Szprotawska i Buczyna Piotrowicka).

Oprócz wiecznie zielonych borów sosnowych, wrzosowisk i wydm śródlądowych, charakterystyczną cechą miejscowego krajobrazu jest znaczna liczba rozsianych wśród lasów stawów, zajmujących w ostoi łączną powierzchnię 876 ha. Zachowaniu i utrzymaniu siedlisk cennych gatunków ptaków sprzyja nie tylko duża lesistość czy rozległość terenu, ale i słabe zaludnienie. Bezleśne enklawy w postaci otoczenia rolniczego wokół niewielkich miejscowości zazwyczaj rozciągają się wzdłuż dolin rzecznych. Razem z miejscowymi wrzosowiskami i stawami rybnymi tworzą one urozmaiconą mozaikę, która decyduje o bogactwie gatunkowym występującej w ostoi lęgowej awifauny.

Trochę historii

W początkach państwowości polskiej Bory Dolnośląskie miały duże znaczenie obronne. Jeszcze teraz w tutejszych lasach możemy napotkać szczątki tajemniczych urządzeń obronnych, zwanych Wałami Śląskimi lub Wałami Chrobrego. Ich budowę przypisuje się m.in. plemionom śląskim, państwu polskiemu i państwu wielkomorawskiemu. To na terenie Borów Dolnośląskich, a konkretnie w grodzie Iława (obecnie przedmieście Szprotawy), władca Polski Bolesław Chrobry witał w 1000 r. cesarza Ottona III, który podążał do grobu św. Wojciecha w Gnieźnie. W prowadzonej w latach 1003–1018 wojnie polsko-niemieckiej nierzadko dochodziło do starć właśnie na obszarze Borów Dolnośląskich. Wyprawa cesarza Henryka II w 1015 r. zakończyła się klęską w kraju Dziadoszan, którzy zamieszkiwali północną część kompleksu leśnego.

foto: Waldemar Bena



rys. Tomasz Chodkiewicz

W Borach Dolnośląskich może gniazdować nawet 10 procent populacji krajowej sóweczki.



foto: Waldemar Bena

W okresie średniowiecza Bory Dolnośląskie, ze względu na mało urodzajne gleby, nie podzieliły losu innych puszczy i nie zostały zamienione w pola uprawne. Kolonizacja nie przybrała tu zbyt wielkich rozmiarów i ograniczała się głównie do dolin większych rzek. W czasach średniowiecza, a i długo jeszcze później, miejscowa ludność trudniła się bartnictwem, łowiectwem, rybołówstwem, węglarstwem i smolarstwem. Nawiasem mówiąc, najstarsza, umieszczona pod rokiem 1015 w kronice Thietmara wzmianka o bartnikach na ziemiach polskich dotyczy właśnie Borów Dolnośląskich. Od XIV i XV w. pomyślnie rozwijało się hutnictwo żelaza. Wiele miejscowości leżących w Borach Dolnośląskich zawdzięcza swój początek dawnym kuźnikom żelaza (hamerniom), które pracowały w oparciu o niskoprocentowe rudy darniowe, pozyskiwane na tutejszych bagnach.

W średniowieczu miejscowe lasy, będące pierwotnie domeną władców, zaczęły przechodzić w ręce feudalnych właścicieli ziemskich oraz królewskich miast. Tym sposobem rozległe Bory Dolnośląskie zostały podzielone na rozmaite puszcze. Tak oto lasy rozciągające się pomiędzy rzekami Nysa Łużycka i Czarna Wielka otrzymały nazwę Puszczy Zgorzeleckiej (30 tys. ha), gdyż w latach 1491–1499 miasto Zgorzelec stało się ich właścicielem (Zgorzelec kupił miejscowe lasy od rodu von Penzig z Pieńska i króla czeskiego Władysława Jagiellończyka). Północnym sąsiadem Puszczy Zgorzeleckiej jest Puszcza Żagańska (23,5 tys. ha), obejmująca szeroki pas



**Rezerwat
torfowiskowy
„Zacisze”
w Nadleśnictwie
Wymiarki.**

fol.Waldemar Bena



**Wydmy
śródlądowe
w Nadleśnictwie
Przemków.**

fol.Waldemar Bena

lasów od Nysy Łużyckiej po Kwisę. W XIX i w I połowie XX w. posiadaczem tej olbrzymiej puszczy był stary arystokratyczny ród francuski de Talleyrand-Périgord. Centralną część Borów Dolnośląskich zajmuje Puszcza Osiecznicko-Kliczkowska (23,6 tys. ha), która rozciąga się od Czernej Wielkiej do Bobru. Osią hydrograficzną puszczy jest rzeka Kwisa, rozdzielająca dwie historyczne krainy – Łużyce i Śląsk. W latach 1764–1945 to wielkie latyfundium leśne stanowiło własność książęcej rodziny zu Solms-Baruth. Nad dolną Kwisą i Bobrem położone są dwie puszcze: Puszcza Małomicka (7 tys. ha) oraz Puszcza Szprotawska (7 tys. ha). Miasto Szprotawa w latach 1304–1406 nabyło lasy leżące po obydwu stronach rzeki Bóbr. Wschodnia część Borów Dolnośląskich, obejmująca lasy na prawym brzegu Bobru, dzieli się na trzy duże puszcze i kilka pomniejszych. Na wyróżnienie zasługują: Puszcza Przemkowska (10 tys. ha), Puszcza Chocianowska (6 tys. ha) oraz Puszcza Bolesławiecka (9,5 tys. ha). Puszcza Przemkowska w latach 1853–1931 była w rękach książąt Schleswig-Holstein, którzy zasłynęli osuszeniem Bagien Przemkowskich i stworzeniem kompleksu stawów rybnych w dolinie rzeki Szprotawy (Stawy Przemkowskie). Puszcza Bolesławiecka, obejmująca lasy wokół Gromadki i Wierzbowej, znajdowała się w latach 1594–1945 w posiadaniu miasta Bolesławiec. Do tego miasta należała także niewielka partia Borów Dolnośląskich, obejmująca lasy leżące pomiędzy Kwisą a Bobrem (w pobliżu miejscowości Osieczów i Dobra). W minionych wiekach Bory



**Podróżniczek
wycofał się z ostoi
w latach 60. XX w.
W roku 2012 gatunek
został tu ponownie
stwierdzony, a jego
obecna populacja
wynosi 19-22 par.**

fol.Waldemar Bena

Dolnośląskie były łowiskiem wielu koronowanych głów, książąt i ważnych osobistości. W miejscowych kniejach polowali m.in. Zygmunt I Stary, Maksymilian II Habsburg, Franciszek I Lotaryński i Wilhelm II Hohenzollern. Ostatni cesarz Niemiec wielokrotnie polował tu na głuszce i zwierzynę grubą, goszcząc głównie w Kliczkowie i u swych krewnych w Przemkowie.

Ptaki

Na obszarze ostoi gnieździ się lub prawdopodobnie odbywa lęgi około 155 gatunków ptaków, z których aż 33 figuruje w załączniku I dyrektywy ptasiej. Występują tu 15 gatunków zagrożonych w skali krajowej i wpisanych do Polskiej Czerwonej Księgi Zwierząt, m.in. bąk, bączek, podgorzałka, kania ruda, kania czarna, bielik, sokół wędrowny, zielonka, głuszc, cietrzew, puchacz, podróżniczek i wąsatka. Niewątpliwie najistotniejsze znaczenie ostoja ma dla 3 gatunków: włochatki (9,6–20,8 proc. populacji krajowej), sóweczki (5,3–10 proc.) i lelka (6–10,8 proc.). Liczebność włochatki ocenia się na 230–250, sóweczki 100–130, zaś lelka na 600–650 par. Jednakże liczebność populacji lęgowej włochatki podlega silnym fluktuacjom, podczas gdy lokalne populacje sóweczki i lelka wydają się stabilne. Na obszarze ostoi występują również prężne populacje bielika (13–15 par), kani czarnej (7–10 par), kani rudej (15–20 par), żurawia (150–180 par), dzięcioła czarnego (400–450 par), dzięcioła zielonosiwego (35–40 par), lerki (800–1000 par), świergotka polnego (40–50 par), zimorodka (25–30 par) i podróżniczka (19–22 par). Bory Dolnośląskie odgrywają również ważną rolę w zachowaniu siedlisk innych cennych i rzadkich ptaków. Spośród nich wymienić należy m.in. cyraneczkę (50–60 par), gągoła (50–60 par), nurogęś (15–20 par), siniaka (100–120 par), samotnika (50–70 par), słonkę (300–400 tokujących samców) oraz dudka (80–90 par).

Zmiany w awifaunie

W ostatnich dwóch stuleciach skład gatunkowy występujących w ostoi ptaków podlegał przeróżnym zmianom. W XIX w. jedną z ważniejszych przyczyn wycofywania się wielu gatunków ptaków, głównie szponiastych, była eksterminacja. Od początku XX w. wymieranie poszczególnych gatunków bardzo często miało związek z pogarszaniem się stanu siedlisk (m.in. za sprawą osuszania mokradeł oraz wprowadzenia nowoczesnej gospodarki leśnej i rolnej), jak również z postępującą, zwłaszcza od połowy XX w., chemizacją środowiska. Na przełomie XVIII i XIX w. wymarł w Borach Dolnośląskich orzeł przedni. W XIX stuleciu przestał się gnieździć m.in. orlik krzykliwy, rybołów, gadożer, bielik, jarząbek, sóweczka i kruk.

W latach 1911–1912 obszar został zasiedlony przez gągoła, a w następnym dziesięcioleciu pojawiła się tu gęga i prawdopodobnie czernica. Na przełomie lat 20. i 30. miały miejsce ostatnie w ostoi lęgi kulika wielkiego, bataliona i uszatki błotnej. W latach 60., a najpóźniej 70., minionego stulecia z obszaru wycofały się podróżniczki oraz kraska. Ale w latach 70. ostoja wzbogaciła się o kilka

gatunków, m.in. o nurogęś, bielika i kruka. Od końca lat 80. rozpoczął się proces kolonizacji Borów Dolnośląskich przez sóweczkę i włochatkę. Jednakże w drugiej połowie lat 80., wskutek prac regulacyjnych dolnego odcinka Kwisy, z ostoi zniknął pluszcz. Pod koniec lat 90. XX w. lista ptaków lęgowych powiększyła się o muchołówkę białoszyją i łabędzia krzykliwego.

Pierwsze lata XXI w. przyniosły wymarcie zauszniaka, cietrzewia i głuszca. Na obszarze Borów Dolnośląskich żyła ostatnia między Wisłą a Atlantykiem rodzima nizinna populacja głuszca. W roku 2009 w Nadleśnictwie Ruszów rozpoczęto realizację programu restytucji głuszca. W późniejszym czasie projektem objęto również cietrzewia. W drugim dziesięcioleciu XXI w. w Borach Dolnośląskich stwierdzono lęgi wąsatki i podróżniczka, który po półwiecznej nieobecności zdołał powrócić do swej dawnej ostoi.

Nie tylko ptaki

W Borach Dolnośląskich występuje wiele gatunków roślin, w tym rzadkich i chronionych. Szacuje się, że miejscowa flora roślin naczyniowych obejmuje 700–800 gatunków. Aż 16 z zarejestrowanych tu gatunków jest uznawanych za zagrożone w naszym kraju i figuruje w Polskiej Czerwonej Księdze Roślin. Spośród nich 14 taksonów związanych jest z miejscowymi mokradłami, co najlepiej świadczy o znaczeniu i wartości przyrodniczej występujących tu siedlisk bagiennych. W gronie roślin zagrożonych w skali kraju znajdują się takie gatunki, jak sosna drzewokosa, grzybień polnocny, nadwodnik sześciopręcikowy, nadwodnik trójpręcikowy, nadwodnik naprzeciwlistny, rdestnica podługowata, turzyca bagienna, elisma wodna czy uwroć wodna, która do niedawna była uważana w Polsce za gatunek wymarły. Grupa roślin atlantyckich jest reprezentowana m.in. przez wrzośca bagiennego, gałuszkę kulecznicę, ponikło wielolodygowe, przygielkę brunatną, rosiczkę pośrednią, widłaczka torfowego i długosza królewskiego.

Dzięki urozmaiconym ekosystemom Bory Dolnośląskie wyróżniają się olbrzymim bogactwem świata zwierzęcego. Na opisywanym obszarze zarejestrowano co najmniej 50 gatunków ssaków, spośród których 6 gatunków ujętych jest w Polskiej Czerwonej Księdze Zwierząt, a są to: borowiaczek, mroczek posrebrzany, nocek Bechsteina, nocek lydkowłosy, popielica, a także wilk, który dopiero w ostatnich latach skolonizował Bory Dolnośląskie. Jeszcze w XVII stuleciu drapieżnik ów występował tu pospolicie. Mówiło się wtedy nawet o wilczej pładze. Bezwzględne prześladowania spowodowały, że na opisywanym obszarze wilk przestał występować stale już w I połowie XVIII w. Obecnie w miejscowych lasach i wrzosowiskach bytuje blisko 10 wilczych watah, a Bory Dolnośląskie stały się jedną z najważniejszych krajowych ostoi gatunku na zachód od Wisły. W wielu zakątkach opisywanego kompleksu leśnego można spotkać także największego gryzonia europejskiego, bobra. W ostoi stwierdzono 13 gatunków płazów, czyli większość z występujących w kraju. Są to m.in. traszka grzebieniasta,

Rodzima populacja cietrzewia wymarła na początku XXI w. Restytucja gatunku została zapoczątkowana w roku 2014 w Nadleśnictwie Ruszów. Liczebność gatunku w ostoi szacuje się obecnie na 30-35 osobników.



101/Waldemar Bena

traszka górską, ropucha paskówka, grzebiuszka ziemna, rzekotka drzewna, kumak nizinny, żaba jeziorkowa i żaba moczarowa. Ponadto odnotowano tu obecność 7 gatunków gadów, w tym żmiję zygzakowatą, gniewosza plamistego, rzadkiego już i zagrożonego w Polsce węża, oraz żółwia błotnego, który w 2001 r. został reintrodukowany w Nadleśnictwie Świętoszów.

Przebogaty jest świat owadów Borów Dolnośląskich. Stwierdzono tu 780 gatunków motyli, blisko 60 proc. liczby gatunków występujących w Polsce. Spośród wielkiej rzeszy motyli tu żyjących 6 gatunków zostało wpisanych do Polskiej Czerwonej Księgi Zwierząt, a są to: paź żeglarski, czerwoczyk nieparek, modraszki telejus, modraszki nausitous, przeplatka maturalna i postojak wiesiołkowiec. W czystych wodach miejscowych rzek i akwenów żyje ponad 50 gatunków ważek, a wśród nich m.in. trzepla zielona, szklarnik leśny, zalotka większa, zalotka spłaszczona i zalotka białoczelna. Na wrzosowiskach i ciepłolubnych murawach występują specyficzne dla tych siedlisk gatunki bezkręgowców, m.in. błonkówka smukła kosmata, modliszka zwyczajna, nadobnik włoski oraz piękne, kolorowe pająki – strojniś nadobny i poskocz krasny. Bory Dolnośląskie są ważną ostoją wielu interesujących i zagrożonych chrząszczy. Na wyróżnienie zasługują okazałe chrząszcze związane ze starodrzewami liściastymi, zwłaszcza dębowymi: jelonek rogacz, pachnica dębowa, zacznik kropkowany i kwietnica okazała.

Zagrożenia

Do najważniejszych zagrożeń w ostoi należy zaliczyć przekształcenia siedlisk kluczowych dla zachowania najcenniejszych gatunków miejscowej awifauny. Biotopy leśne zależne są od prowadzonej na tym obszarze gospodarki leśnej. Kurczenie się i rozdrobienie powierzchni

starodrzewów, upraszczanie struktury drzewostanów, usuwanie drzew dziuplastych i obumierających, prowadzenie prac leśnych w okresie rozrodu ptaków negatywnie wpływa na lokalne populacje sóweczki, włośchatki, głuszca, ptaków szponiastych czy bociana czarnego. Dla gatunków terenów otwartych, m.in. lelka, lerki, świergotka polnego i dudka, znaczącym zagrożeniem jest zalesianie (w szczególności wrzosowisk, muraw napiaskowych i wydm), jak i naturalna sukcesja. Postępująca sukcesja roślinności widoczna jest na wyłączonych z użytkowania łąkach i pastwiskach, a także poligonach, których niemała część została zlikwidowana i przekazana Lasom Państwowym.

Kolejnym zagrożeniem, zwłaszcza w odniesieniu do gatunków o wysokiej antropofobii, jest rozbudowa sieci komunikacyjnych (dróg szybkiego ruchu oraz dróg leśnych). Z jednej strony powoduje to wzrost śmiertelności ptaków w wyniku kolizji z pojazdami, z drugiej zaś zwiększa penetrację ludzką w dotychczas mało dostępnych rewirach. Poważnym zagrożeniem jest obniżanie się poziomu wód gruntowych, prowadzące m.in. do przesuszenia ekosystemów wodno-błotnych, kluczowych m.in. dla chruścieli, podróżniczki, samotnika i kszyka. Już w przeszłości realizowano tu nadmierne melioracje odwadniające, które doprowadziły do zniszczenia większości torfowisk w ostoi. Torfowiska, które przetrwały do naszych dni, noszą piętno wielorakiej działalności ludzkiej. Na wielu z zachowanych torfowisk pozyskiwany był w dużych ilościach torf. Dodatkowo postępujące zmiany klimatyczne (łagodne, bezśnieżne zimy, suche wiosny i lata itp.) zaczynają wpływać na skład gatunkowy miejscowych drzewostanów. W ostatnim czasie szczególnie groźne wydaje się wymieranie świerka. W niektórych rejonach ostoi przybiera ono niepokojąco duże rozmiary. Eliminacja tego gatunku drzewa znacząco pogorszy stan siedlisk włośchatki, a zwłaszcza sóweczki.

Nasilający się niekontrolowany ruch turystyczny i rekreacyjny prowadzi do płoszenia rzadkich i zagrożonych gatunków ptaków w ich siedliskach. Na ptaki wodne niszczący wpływ wywiera turystyka kajakowa. Już od wczesnej wiosny na głównych rzekach ostoi, to jest na Bobrze, Kwisie i Nysie Łużyckiej, organizowane są liczne spływy kajakowe. Tymczasem wspomniane rzeki stanowią najważniejsze miejsca rozrodu takich gatunków, jak zimorodek, nurogęś i gągoł.

Osobnym, lecz wartym odnotowania zagrożeniem dla ptaków zasiedlających ostoję są inwazyjne gatunki zwierząt. W Borach Dolnośląskich żyją wszystkie znane w Polsce inwazyjne ssaki drapieżne, to jest jenot, szop praczy oraz wizon amerykański (norka amerykańska). O ile populacja jenota w ostatnim dziesięcioleciu wyraźnie się zmniejszyła (prawdopodobnie ma to związek z pojawieniem się nieobecnego przez dziesięciolecia wilka), to pozostałe dwa gatunki, których ojczyzną jest Ameryka Północna, stale zwiększają swoje pogłowienie. Już teraz wizon amerykański pospolu z szopem praczym doprowadziły do katastrofalnego spadku liczebności ptaków wodnych, głównie perkozów i kaczek. Niepokojące jest to, że szopa pracza obserwuje się na obszarze całej ostoi, również w okolicach całkowicie pozbawionych mokradeł.