

# OBSERWACJE PODRÓŻNICZKA LUSCINIA SVECICA W POLSKIEJ CZĘŚCI GÓRNYCH ŁUŻYC

WALDEMAR  
BENA

Samiec podróżniczka podgatunku nizinnego  
*Luscinia svecica cyanecula*  
na Stawie Wolno-Starym  
fot. Waldemar Bena



## Występowanie i ochrona

Podróżniczek *Luscinia svecica* jest ptakiem należącym rodziny drozdowatych, zasiedlającym szerokie spektrum siedlisk od północnej Nearktyki (Alaska) po Palearktykę, od Półwyspu Czukockiego i Kamczackiego po zachodnią Francję i Hiszpanię. Na południu gatunek dochodzi do Alp, Kaukazu i Pamiru. Rozmieszczenie gatunku jest wyspowe, szczególnie w południowej i zachodniej części arealu. Wyróżnia się przynajmniej 10 podgatunków podróżniczka. Na obszarze Polski gniazdują dwa podgatunki: podgatunek nizinny *Luscinia svecica cyanecula*, którego lęgowiska znajdują się w Europie Środkowej i Zachodniej, lecz główną ostoją jest Białoruś, oraz podgatunek nominatywny, „tundrowy” – *Luscinia svecica svecica*, obejmujący swym zasięgiem Skandynawię, pas lasotundry północnej Azji oraz północną Alaskę. Od końca lat 70. i w latach 80. XX w. *Luscinia svecica svecica* regularnie gniazduje w bardzo niewielkiej liczbie w Tatrach i Karkonoszach (Głowaciński i in. 1983; Tomiałojć i Starwarczyk 2003; Cichocki 2015; Flousek i in. 2015). O ile podgatunek *L. s. cyanecula* zimuje w północnej Afryce i oazach Sahary, to główne zimowiska *L. s. svecica* znajdują się na Półwyspie Indyjskim. W Polsce typowym siedliskiem podgatunku *L. s. cyanecula* są nizinne, zabagnione doliny rzek. Największe zagęszczenia gatunek osiąga na „dzikich” odcinkach nieuregulowanych rzek (m.in. Biebrzy i Narwi). **Forma nízowa podróżniczka poniosła największe straty demograficzne wskutek przekształcenia naturalnych dolin rzecz-**

Obecnie kategorię zagrożenia podróznicza zakwalifikowano jako LC (Least Concern), tj. gatunek najmniejszej troski. Taką samą kategorię gatunek ma w skali globalnej i europejskiej (Wilk i in. 2020; Głowaciński 2022)

**nych** (regulacji, likwidacji łągów i starorzeczy itp.). Populacja nizinna zmniejsza swą liczebność od lat 60. XX w. Jednakże w wielu regionach kraju ten niekorzystny trend został powstrzymany. Zauważalny jest lokalny wzrost liczebności, gdyż ptak ten zdołał „odkryć” **zastępcze siedliska, takie jak ekstensywnie użytkowane stawy hodowlane, zarastające osadniki flotacyjne, wyrobiska torfowe i żwirowe** (Beuch 2012). Jednym z najcenniejszych miejsc występowania gatunku są pola irygacyjne we Wrocławiu, gdzie stwierdzono blisko 100 par względnie terytorialnych samców podróznicza (Orłowski i in. 2010; Rusiecki i in. 2019).

Podrózniczek figuruje w Załączniku I Dyrektywy Ptasiej UE, w Konwencji Berneńskiej oraz Konwencji Bońskiej. Gatunek został również umieszczony w *Polskiej Czerwonej Księdze Zwierząt* z kategorią NT – **bliski zagrożenia** (Bednorz 2001). Stan łągowy populacji ocenia się w kraju na 1300–1800 par (Chodkiewicz i in. 2019).

### Górne Łużyce – obszar badań

Polska część Górnych Łużyc (obszar o powierzchni około 1500 km<sup>2</sup>) rozciąga się między Nysą Łużycką na zachodzie a Kwisą na wschodzie. Pod względem administracyjnym zdecydowana większość wschodnich Górnych Łużyc leży w granicach województwa dolnośląskiego, w powiatach: zgorzeleckim, lubańskim oraz częściowo bolesławieckim i lwóweckim. Jedynie niewielkie północne fragmenty obszaru, z Iłową, Łęknica i kilkoma miejscowościami w gminach Przewóz i Trzebiel,

wchodzą w skład województwa lubuskiego. Ze względu na cechy środowiska geograficznego Polski obszar Górnych Łużyc można podzielić na dwie części: północną, nizinną, wchodzącą w skład Niziny Śląsko-Łużyckiej i południową, będącą fragmentem Sudetów Zachodnich. W części nizinnej zlodowacenie środkowopolskie (280–180 tys. lat temu) pozostawiło olbrzymie masy piasków przepłukanych przez wody topniejącego lądolodu. Charakterystyczną cechą miejscowego obszaru jest znaczna liczba dużych stawów hodowlanych, torfowisk z roślinnością atlantycką, reprezentowaną przez wrzośca bagiennego *Erica tetralix* i przygielkę brunatną *Rhynchospora fusca*, oraz śródładowych wydm rozsianych wśród borów sosnowych Puszczy Zgorzelecko-Osiecznickiej (47 tys. ha). Dla obszaru Puszczy, stanowiącej zachodnią część Borów Dolnośląskich, typowe są mało urodzajne gleby płowe i rdzawe, powstałe z piasków sandrowych. Użytki rolne stanowią tu około 9% i koncentrują się w dolinach rzek. Zupełnie inny charakter przedstawia południowa część badanego obszaru ze swymi wysoczyznami i wzgórzami, często zupełnie wylesionymi. Lasy zajmują tylko jedną czwartą wyżynnej części polskich Górnych Łużyc. Dominują tu użytki rolne, głównie grunty orne, które stale zwiększają swą powierzchnię kosztem łąk i pastwisk. Prawie cała południowa część tego obszaru wchodzi w skład Pogórza Izerskiego. Najwyższymi wzniesieniami Pogórza Izerskiego są: Guślarz (569 m n.p.m.) i Wojkowa (502 m n.p.m.). Południowe, niewielkie powierzchniowo krańce Górnych Łużyc znajdują się w strefie Gór Izerskich. Najwyższą w obrębie

krainy górę Smrek (1123 m n.p.m.) porasta górnoregłowa świerczyna. Pod względem klimatycznym zdecydowana większość obszaru polskich Górnych Łużyc położona jest w regionie zgorzeleckim, który jest najcieplejszym regionem Sudetów. Średnia temperatura powietrza wynosi niewiele ponad 8°C, a w półroczu ciepłym (kwiecień–wrzesień) przekracza 14°C. Zaczynający się w końcu marca okres wegetacyjny trwa 222 dni, natomiast długość lata – 90 dni (Bena 2003, Staffa 2003, Kondracki 2009).

Ważnym elementem krajobrazu polskich Górnych Łużyc są **stawy hodowlane, które dla podróznicza stanowią kluczowe miejsce występowania**. Początki gospodarki rybnej na opisywanym obszarze sięgają czasów średniowiecza. Już w 1329 r. w dokumentach źródłowych podawany jest w Puszczy Zgorzeleckiej staw „Wolin” (obecny Staw Wolno-Stary). W XV i XVI w. powstało na tym obszarze kilkadziesiąt stawów rybnych. Współcześnie kompleks Stawów Parowskich koło Węglińca zajmuje powierzchnię 539 ha. Również w części południowej badanego obszaru znajdują się liczne, aczkolwiek niewielkie powierzchniowo, stawy rybne. Największe ich skupiska koncentrują się w okolicy Zgorzelca (Stawy Łagowskie), Zawidowa, Lubania i Platerówki (Walczak 1970, Staffa 2003, Bena 2003, Kondracki 2009).

### Metodyka

Liczenie śpiewających samców podróznicza w polskiej części Górnych Łużyc prowadzono w latach 1996–2022. Przez większą część tego okresu (całe lata 90. XX w. i pierwsza dekada XXI w.) pe-

netrowano obszar stawów hodowlanych w Puszczy Zgorzeleckiej (Stawy Parowskie) oraz kompleks Stawów Łagowskich koło Zgorzelca, pomijając (jak się okazało niesłusznie) pozostałe, znacznie mniejsze stawy, uznając je za nieodpowiadające wymaganiom siedliskowym gatunku. Dopiero w ostatnim dziesięcioleciu skontrolowano niemal wszystkie większe (o powierzchni ponad 2 ha) stawy rybne rozmieszczone na obszarze między Nysą Łużycką a Kwisą. Sprawdzano także torfowiska Puszczy Zgorzelecko-Osiecznickiej oraz najbardziej zabagnione odcinki Nysy Łużyckiej (pod Prędolicami), Czernej Małej i Czernej Wielkiej. Badania terenowe prowadzono w bezdeszczowe i bezwietrzne dni, od 1. dekady kwietnia do około 20 czerwca, w porze największej aktywności głosowej gatunku – najczęściej w godzinach wieczornych, także nocą przy pełni księżyca. Liczono samce, zarówno śpiewające spontanicznie, jak i po zastosowaniu stymulacji magnetofonowej.

### Występowanie do roku 1990

Najstarsze wzmianki o występowaniu podróznicza we wschodnich Górnych Łużycach znajdziemy w literaturze z początku XIX w. Krezschmar (1823) wspominał o spotykaniu gatunku w okresie przelotów nad rzeką Czerną w Puszczy Zgorzeleckiej (nie wiemy jednak dokładnie czy autorowi chodziło o Czerną Małą, czy o Czerną Wielką). W XIX stuleciu najważniejszym miejscem występowania podróznicza na opisywanym obszarze była dolina Nysy Łużyckiej. W różnych latach tego okresu stanowiska łągowe gatunku były



*Siedlisko podróżniczka Luscinia svecica cyanecula  
nad Jeziorem Niedowskim przed pracami  
melioracyjnymi (23.04.2010 r.)  
fot. Waldemar Bena*

*Przekształcenia naturalnych dolin rzecznych spowodowały  
wycofanie się podróżniczka na nowe, „zastępcze” siedliska –  
użytkowane stawy hodowlane, zarastające osadniki poflotacyjne,  
wyrębiska torfowe i żwirowe*





stwierdzane w nadbrzeżnych zaroślach wierzbowych pod Pieńskiem, Prędocicami (Toporowem), Łęknicą, a nawet w samym Zgorzelcu (Baer 1898, Heyder 1952). Prace regulacyjne rzeki, prowadzone na większą skalę od II połowy XIX w., doprowadziły do stopniowego wycofywania się gatunku z doliny Nysy Łużyckiej. Stolz (1911), który w 1909 r. penetrował dolinę rzeki pod kątem występowania gatunku, wykrył w Łęknicy i jej okolicy jedynie dwa stanowiska z trzema śpiewającymi samcami. W tym okresie (1900 r.) w saskiej części Górnych Łużyc gatunek gnieździł się pod Draussendorfem, na wysokości polskiej miejscowości Sieniawka (Eifler i Hofmann 1985). Obecność gatunku na opisywanym obszarze odnotował także Schaefer (1931), podając, że 27 V 1925 r. w dolinie Nysy Łużyckiej pod Prędocicami słyszano śpiewającego samca, którego (według relacji mieszkańca) obserwowano tu także dwa lata wcześniej. W literaturze z okresu powojennego podawana jest tylko jedna obserwacja z Puszczy Zgorzeleckiej. Józef Witkowski stwierdził lęg co najmniej jednej pary na Stawach Parowskich w okolicach Węglińca w 1962 r. (Dyrz 1991). W latach 70. i 80. XX w., pomimo intensywnych poszukiwań, we wschodnich Górnych Łużycach nie udało się już wykryć żadnego stanowiska gatunku (Stawarczyk 1981; Grabiński i Stawarczyk 1986).

## Wyniki

W latach 90. XX w. autor dokonał tylko jednej przypadkowej obserwacji przelotnego samca w przydomowym ogródku na terenie Zgorzelca (4 IV 1996). Po 2009 r.

stwierdzono występowanie podróźniczka na 25 stanowiskach, na których słyszano od 49 do 56 śpiewających samców. Kolejność omawianych stanowisk jest zgodna z mapą.

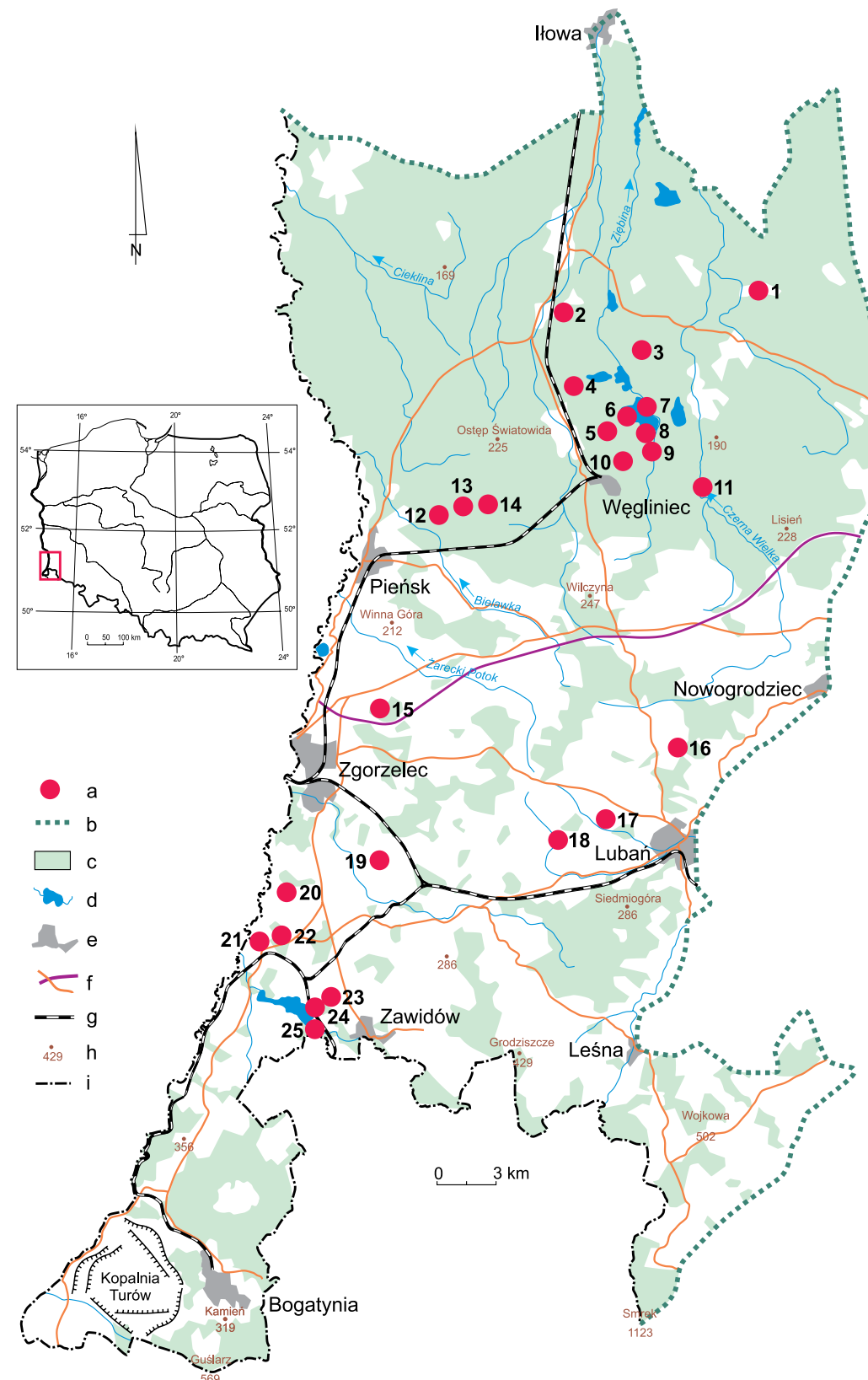
### 1 | Święte Jezioro (Puszcza Osiecznicka)

Pierwsza obserwacja pojedynczego osobnika – 13 VIII 2015 r., sugerująca możliwość gniazdowania, skłoniła Autora do ponownej kontroli w okresie wiosennym. W dniu 8 IV 2016 r. słyszano tu śpiewającego samca. W r. 2017 obszar skontrolowano dwukrotnie i za każdym razem z podobnym wynikiem – jeden samiec śpiewający w dniach 2 IV i 7 V 2017 r. W r. 2021 teren skontrolowano sześciokrotnie: 25 III – słyszano śpiewającego samca, 26 III – słyszano jednego samca, 25 IV – 2 samce, 9 V – 2 samce, 22 V – 1–2 samce. Wiosną 2022 r. przeprowadzono cztery kontrole z następującymi wynikami: 1 V – 3 samce, 15 V – 2–3 samce, 4 VI – 2 samce, 7 VI – 2 samce.

### 2 | Stawy „bobrowe” na SE od Jagodzina (Puszcza Zgorzelecka)

Dwukrotnie, w dniach 31 V 2020 r. i 17 IV 2022 r. stwierdzono obecność śpiewającego samca.

*Stanowiska podróźniczka na obszarze polskich Górnych Łużyc: a – stanowiska (numeracja zgodna z tekstem), b – granica obszaru badań, c – lasy, d – cieki i zbiorniki wodne, e – miejscowości, f – drogi, g – linie kolejowe, h – punkty wysokościowe, i – granica państwa*





*Torfowisko pod Parową  
– siedlisko nizinnej formy podróżniczka  
Luscinia svecica cyanecula  
w Puszczy Zgorzeleckiej  
fot. Waldemar Bena*

### **3 | Torfowisko pod Parową (Puszcza Zgorzelecka)**

W trzech kolejnych latach stwierdzono śpiewającego samca: 6 V 2020 r., 16 V 2021 r. i 25 IV 2022 r.

### **4 | Rezerwat torfowiskowy Wrzosiec koło Piasecznej (Puszcza Zgorzelecka)**

W dniu 23 IV 2020 r. słyszano 1–2 śpiewające samce.

### **5 | Staw Sarni Stary (Stawy Parowskie)**

Pierwsze stwierdzenie śpiewającego samca nastąpiło nocą 17 IV 2013. W trakcie kontroli 19 IV i 14 V 2013 r. stwierdzono tu 2–3 śpiewające samce. W r. 2017 obserwowano śpiewającego samca 4 V.

### **6 | Staw Wolno-Stary (Stawy Parowskie)**

Pierwsze stwierdzenie gatunku pochodzi z r. 2011 (4 VI słyszano tu 1–2 śpiewające samce). W dniu 19 IV 2013 r. obserwowany był 1 samiec śpiewający. W r. 2014, podczas dwóch kontroli wykazano: 20 IV – 2 samce terytorialne, 26 IV – 5. Ponadto w dniu 29 IV 2014 r., w zachodniej części stawu oddalonej od kontrolowanego miejsca o kilometr, słyszano śpiewającego samca. W r. 2016 podczas trzech kontroli stwierdzono obecność odpowiednio: 5 IV – 2, 8 IV – 3 i 2 V – 2 śpiewających samców. Podczas późniejszych, krótkich kon-

troli stwierdzono 1–2 samce (4 V 2017) i 1 samca (20 IV 2019).

### **7 | Staw Wolno-Nowy (Stawy Parowskie)**

Na tym stanowisku gatunek obserwowany jest od r. 2013. W dniu 17 IV 2013 r. słyszano 1–2 śpiewające samce, 20 IV 2014 r. – 3, a 26 IV 2014 r. – 2–3 śpiewające samce. W r. 2016 przeprowadzono dwie kontrole z następującymi wynikami: 8 IV – 2 śpiewające samce, 2 V – 3–4. W trakcie pobieżnej kontroli 13 VI 2021 r. słyszano terytorialnego samca.

### **8 | Staw Czapli (Stawy Parowskie)**

Podczas dwóch kontroli w dniach 29 IV 2014 r. i 7 V 2022 r. stwierdzono śpiewającego samca.

### **9 | Staw Kolejowy Górny (Stawy Parowskie)**

W dniu 2 V 2017 r. stwierdzono tu śpiewającego samca.

### **10 | Torfowisko pod Węglińcem**

W dniu 2 V 2017 r. we wschodniej części torfowiska słyszano śpiewającego samca. W 2022 r. skontrolowano obiekt dwukrotnie: 25 IV i 7 V 2022 r. obserwowano śpiewającego samca.

### **11 | Staw Asuan pod Ołobokiem (Puszcza Zgorzelecka)**

W dniu 16 V 2020 r. słyszano dwa śpiewające samce, a dwa lata później, w trakcie kontroli 25 IV 2022 r. stwierdzono 2–3 śpiewające osobniki.

### **12 | Torfowiska przy Stawie Krusza pod Stojanowem (Puszcza Zgorzelecka)**

W dniu 21 IV 2020 r. obserwowano śpiewającego samca, a dwa lata później, w dniach 13 IV i 16 IV 2022 r. słyszano śpiew pojedynczego samca.

### **13 | Mokradła bobrowe na NW od Zielonki (Puszcza Zgorzelecka)**

W dniach 19 IV i 21 IV 2020 r. słyszano samca śpiewającego, a 16 IV 2022 r. zarejestrowano śpiewającego samca.

### **14 | Zbiorniki pokopalniane (zapadliskowe) na NW od Zielonki (Puszcza Zgorzelecka)**

Podczas jednorazowej kontroli 16 IV 2022 r. stwierdzono śpiewającego samca.

### **15 | Stawy Łagowskie koło Zgorzelca**

Pod kątem występowania gatunku kompleks stawowy kontrolowano tylko wiosną 2017 r. Podczas trzech kontroli (3 IV, 6 IV, 21 IV) w trzcinowisku przy jednym ze stawów słyszano śpiew samca.

### **16 | Stawy w Henrykowie Lubańskim**

W dniu 24 IV 2017 r. na stawach rybnych we wschodniej części wsi słyszano 2–3 śpiewające samce. W dniu 17 V 2022 r. stwierdzono obecność 2–3 śpiewających samców.

### **17 | Śródpolny staw pod Pisarzowicami Średnimi**

Staw był kontrolowany trzykrotnie w kwietniu 2017 r. W dniach 22, 23 i 24 IV słyszano tu śpiewającego samca. Wiosną 2022 r. przeprowadzono cztery kontrole (19 i 29 IV, 6 i 14 V), podczas których słyszany był jeden samiec.

### **18 | Staw pod Siekierczynem**

Obszar kontrolowany w latach 2017 i 2022. Na nieużytkowanym stawie na N od wsi słyszano terytorialnego samca w dniach 22 IV i 11 V, a podczas kontroli w dniu 6 V 2022 r. obserwowano 4 śpiewające samce.

### **19 | Śródpolny staw pod Studniskami Dolnymi**

Na przestrzeni trzech lat obiekt był kontrolowany dwukrotnie: 22 V 2018 r. – słyszano samca śpiewającego, a 27 IV 2021 r. stwierdzono 2–3 samce.

### **20 | Staw pod Osiekiem Łużyckim**

Na stawach leżących na północnym skraju wsi 8 IV 2017 r. słyszano samca śpiewającego.

### **21 | Nieużytkowany staw hodowlany (w odległości kilometra na N od Radomierzyc)**

Pierwsza obserwacja pochodzi z 19 V 2011 r., kiedy to usłyszano 3 śpiewające samce. Podczas pobieżnej dziennej kontroli 20 V 2011 r. stwierdzono 2 samce. W dniu 25 VI 2011 r. słyszano 2 terytorialne samce, a 9 VI 2016 r. – 1 śpiewającego samca. W 2017 r. staw skontrolowano 3 razy: 8 IV 2017 r. słyszano 3 samce, 27 IV 2017 r. – 1 samca, 29 IV 2017 r. – 3–4. W 2022 r. stanowisko skontrolowano dwukrotnie: 11 IV – słyszano 2–3 samce, 23 IV – 1 samca.

### **22 | Staw hodowlany pod Kolonią Osiek Łużycki**

W dniu 29 IV 2017 r. słyszany śpiewający samiec.



### 23 | Stawy hodowlane pod Wrociszowem Dolnym

W dniu 27 IV 2017 r. słyszano tu śpiewającego samca. We wcześniejszych latach gatunek był tu wielokrotnie obserwowany i fotografowany w okresie wiosennym (R. Bojanowski – inf. ustna).

### 24 | Stawy hodowlane w Wilce

Pierwszą kontrolę obiektu pod kątem występowania podrózniczka przeprowadzono 26 IV 2017 r., wykazując dwa śpiewające samce. Podczas trzech wizyt w kwietniu 2022 r. (21, 23 i 26 IV) zarejestrowano obecność pojedynczego śpiewającego samca.

### 25 | Jezioro Niedowskie (Witka)

We wschodniej, zabagnionej części jeziora w kwietniu 2009 r. kilkakrotnie obserwowano śpiewającego samca (daty obserwacji: 4 IV, 5 IV, 7 IV, 10 IV). Ponadto w dniu 5 IV 2009 r. wraz z samcem stwierdzono samicę. W dniu 23 IV 2010 r. słyszano tu 3 terytorialne samce, a 25 IV 2010 r. – 2 samce. W dniu 9 VI 2016 r. na dniu zarastającego zbiornika zarejestrowano 5–6 śpiewających samców. W r. 2017 podczas czterech kontroli wykazano odpowiednio: 8 IV 2017 r. – 7–8 śpiewających samców; 26 IV 2017 r. – 7; 14 V 2017 r. – 6–7; 13 VI 2017 r. – 2. W 2018 r., podczas jednorazowej kontroli w części wschodniej zbiornika słyszano jednego samca (5 VI 2018 r.). W dniu 25 IV 2019 r. obserwowano tu 2–3 śpiewające samce. W r. 2022 stanowisko było skontrolowane trzykrotnie: 11 IV 2022 r. – 1 śpiewający samiec, 21 IV 2022 r. – 3 samce, 23 IV 2022 r. – 3 samce.

*Nieżytkowany staw hodowlany pod Siekierczynem – siedlisko podrózniczka  
Luscinia svecica cyanecula (11.05.2017 r.)  
fot. Waldemar Bena*





## Środowisko

W polskiej części Górnych Łużyc najważniejszym typem siedliska, z którym związany jest podrózniczek, są **ekstensywnie użytkowane stawy rybne**. Łącznie zarejestrowano ich tutaj 13 i to zarówno w północnej, nizinnej części obszaru, jak i w południowej, wyżynnej, leżącej na Pogórzu Izerskim. Dla tego rodzaju biotopu charakterystyczna jest obecność szerokich pasów trzcinowisk (rzadziej szuwarów z pałką szerokolistną *Typha latifolia*) ze skupiskami wierzy *Salix* sp., brzozy *Betula* sp. i olchy czarnej *Alnus glutinosa*. W szuwarach trzcinowych stawów rybnych w Puszczy Zgorzeleckiej (Stawy Parowskie) występuje nierzadko skarłowaciała forma sosny zwyczajnej *Pinus sylvestris*. Powierzchnia takich trzcinowisk waha się od 1 do 30 ha i w niektórych przypadkach jest większa od samego lustra wody w zbiorniku. Na wielu z nich zaawansowany jest proces łądowacenia. Na przykład trzcinowiskowe wyspy na Stawie Wolno-Nowym (Stawy Parowskie) w ciągu 30 lat przekształciły się w niewielkie zadrzewienia z olchą czarną (młody ols). Zaobserwowano, że kluczowa dla gatunku jest obecność wypłyconych, niezanurzonych w wodzie fragmentów trzcinowiska. Na stawach rybnych z rozległymi szuwarami trzcinowymi rosnącymi w głębokiej wodzie gatunek nie był obserwowany. Oprócz użytkowanych stawów rybnych podrózniczek zasiedla również zbiorniki wyłączone z gospodarki hodowlanej. Do takich akwenów należą stawy: pod Radomierzycami, Siekierczynem, Henrykowem Lubańskim i Starym Węglińcem (Staw Sarni Stary).

Zniszczony biotop podrózniczka  
Luscinia svecica przy ujściu rzeki Witki  
do Jeziora Niedowskiego (23.06.2016 r.)  
fot. Waldemar Bena



Najdłużej nieużytkowany jest Staw Sarni Stary, wchodzący w skład w kompleksu Stawów Parowskich, w którym hodowli karpia zaprzestano już na przełomie lat 80. i 90. XX w. Zbiornik nie zarósł całkowicie drzewami z dwóch powodów. Dno byłego stawu zostało opanowane przez tawułę kutnerowatą *Spiraea tomentosa* – inwazyjny gatunek krzewu pochodzącego z Ameryki Północnej, który tworząc gęste łany uniemożliwia rozwój samosiewek. Krzew ten wypiera także trzcinę pospolitą *Phragmites australis* i może wytrzymać długookresowe stagnowanie wody. Drugim czynnikiem hamującym sukcesję naturalną są bobry, które spiętrzają wodę w części stawu

i zgryzają roślinność zielną, w tym tawułę kutnerowatą.

Odmienny charakter ma siedlisko podrózniczka na Jeziorze Niedowskim (Witka). Jest to zbiornik zaporowy o powierzchni 176 ha, zbudowany w okresie 1958–1962 na rzece Witka na potrzeby elektrowni Turów pod Bogatynią. W trakcie badań siedlisko to podlegało znaczącym przekształceniom. Początkowo gatunek był stwierdzany w części cofkowej zbiornika. W przyujściowym, mocno meandrującym i zabagnionym odcinku Witki oraz Kociego Potoku (drugiego ciekującego do Jeziora Niedowskiego) wytworzyły

się rozległe szuwały i zarośla o charakterze łągowym. Po powodzi z sierpnia 2010 r. i zniszczeniu zapory na Witce siedlisko to uległo przesuszeniu. Ponadto w r. 2016 wycięto zadrzewienia łągowe i uregulowano przyujściowy odcinek Witki. W rezultacie znaczna część miejscowych mokradel została osuszona i opanowana przez inwazyjne gatunki bylin (głównie barszcz Sosnowskiego *Heracleum sosnowskyi*). Jednakże po r. 2010 na dnie jeziora wykształciły się szuwały z pałką szerokolistną i manną mielec *Glyceria maxima*, a także duże płyty łożowisk. Teren ten stał się biotopem łągowym gatunku do lata 2017 r., czyli do momentu uruchomienia nowej



Podróżniczek *Luscinia svecica cyanecula* na Stawie Sarnim Starym. Jest najmniejszym z naszych słowików (długość ciała wynosi 14 cm), ale najpiękniej ubarwionym. Samiec w szacie godowej ma na piersi podkreślony czarną i rdzawą półobrożą niebieski „śliniak”, na środku którego znajduje się biała (u podgatunku nizinnego) lub ceglastoczerwona plamka (u podgatunku górskiego). Podgatunek górski *Luscinia svecica svecica* gniazduje skrajnie nielicznie w Polsce w Tatrach (w Dolinie Gąsienicowej i Dolinie Pięciu Stawów) i Karkonoszach (na Równi pod Śnieżką). Rok 2016 został ogłoszony rokiem podróżniczka w Karkonoskim Parku Narodowym. Podgatunek nizinny L. s. *cyanecula* zasiedla zabagnione doliny rzek. Podczas wędrówki ptaki rzadko są obserwowane. Trzymają się miejsc podmokłych, wędrując głównie nocą, pojedynczo lub w niewielkich grupach liczących do 10 osobników (Krupa 2004)  
fot. Waldemar Bena

zapory na Witce i ponownego napełnienia sztucznego zbiornika wodą. Wskutek utraty dogodnych siedlisk na dnie jeziora gatunek został zmuszony wycofać się do swej ostoi sprzed powodzi w r. 2010.

W części północnej badanego obszaru siedliska gatunku są bardziej zróżnicowane. Oprócz stawów hodowlanych gatunek zasiedla mokradła o charakterze torfowisk przejściowych, długo funkcjonujące duże stawy bobrowe oraz zbiorniki pokopalniane. Interesującym przykładem środowiska, w którym stwierdzono podróżniczkę, jest Torfowisko pod Węglińcem (poza terenem rezerwatu o tej samej nazwie) z jedynym w kraju niżowym stanowiskiem sosny drzewokosej *Pinus × rhaetica*. W przeszłości na opisywanym torfowisku, jak również na Torfowisku pod Parową, odbywała się intensywna eksploatacja torfu. Pozostałościami po niej są liczne ogroblowane stawiki, porośnięte trzciną pospolitą i niewielkimi drzewami. Na jednym ze stanowisk w Puszczy Zgorzeleckiej gatunek stwierdzono na małym zbiorniku wodnym, powstałym wskutek zapadnięcia się terenu na obszarze nieczynnej podziemnej kopalni węgla brunatnego „Kaławsk” w Zielonce. W r. 1972, po katastrofie górniczej i zalaniu wodą jednego z szybów, kopalnia „Kaławsk” została zamknięta (Bena 2012). Zbiorniki pokopalniane pod Zielonką przypominają naturalne śródleśne jeziora. W ich sąsiedztwie znajdują się zbiorowiska roślinne nawiązujące do torfowisk przejściowych.

## Dyskusja

Ostatnie lęgi podróżniczka w polskiej części Górnych Łużyc udokumentowano w r. 1962 (Dyrz 1991). Po upływie niemal pół wieku ponownie zarejestrowano gatunek w porze lęgowej, w r. 2009 na obszarze cofki Jeziora Niedowskiego (Witka). Korzystne dla gatunku warunki pojawiły się w latach 2010–2017, czyli po uszkodzeniu zapory na rzece Witka w czasie katastrofalnej powodzi 7 VIII 2010 r. W okresie 2010–2017 na zabagnionym dnie jeziora powstały rozległe szuwary i łożowiska. W sezonie lęgowym w r. 2017 zaobserwowano tu maksymalnie 7 samców terytorialnych. Liczba ta mogła być większa, gdyż na dnie jeziora powstały trudno dostępne mokradła, poważnie utrudniające kontrolę pod kątem występowania gatunku. Odbudowa zapory i ponowne oddanie do użytku zbiornika latem 2017 r. spowodowały, że podróżniczek wycofał się do zasiedlanego początkowo terenu cofki, który rok wcześniej został mocno zniekształcony na skutek regulacji rzeki Witki. W latach 2011–2017 stwierdzono występowanie gatunku na większości okolicznych stawów rybnych (Witka, Wrociszów Dolny, Radomierzyce, Osiek Łużycki, Kolonia Osiek Łużycki), tak że można było odnieść wrażenie, iż wokół Jeziora Niedowskiego powstało swego rodzaju „zagłębienie” występowania podróżniczka. Również na pozostałych stawach rybnych łużyckiej części Pogórza Izerskiego zarejestrowano liczne stanowiska gatunku. Podróżniczek skolonizował zarówno stawy położone w pobliżu Zgorzelca (Stawy Łagowskie, Studniska Dolne), jak i Lubania (Henryków Lubański,





Pisarzowice, Siekierczyn). Drugą ważną na opisywanym obszarze ostoją gatunku jest Puszcza Zgorzelecka. Gatunek zasiedlił tu stawy hodowlane (Stawy Parowskie), charakteryzujące się obecnością rozległych płatów szuwarów trzcinowych. Ponadto pojawił się na niektórych terenach torfowiskowych, długo funkcjonujących stawach bobrowych, na których zdążyły się wytworzyć szuwały trzcinowe, a także pokopalnianych zbiornikach zapadliskowych. Gatunku nie udało się stwierdzić w dolinach rzecznych, które w przeszłości stanowiły na Górnym Łużycach najważniejszy biotop lęgowy podróżniczka. Prowadzone w XIX i XX w. prace regulacyjne prawdopodobnie zniszczyły ten typ siedliska bezpowrotnie. Niemniej jednak potencjalne siedliska gatunku lokalnie przetrwały – przykładowo w dolinie Nysy Łużyckiej pod Prędocicami lub w dolinie Czernej Małej koło Piasecznej i Kościelnej Wsi. Istnieje zatem potrzeba dalszego monitorowania tych miejsc.

Rekolonizacja Górnym Łużyc przez podróżniczka rozpoczęła się prawdopodobnie krótko po r. 2005. Na terenach pokopalnianych po niemieckiej stronie Nysy Łużyckiej (Berzdorfer See, Olbersdorfer See) po raz pierwszy stwierdzono gatunek w latach 2005–2006 (Steffens i in. 2013). Najprężniej rozwinęła się populacja funkcjonująca na hałdach w sąsiedztwie jeziora Berzdorfer See. W r. 2012 gniazdowało tu 14 par, co stanowiło 1/3 ówczesnej populacji podróżniczka w całej Saksonii (Ritz 2013). W późniejszych latach, m.in. na skutek postępującej sukcesji naturalnej, liczba gniazdujących przy Berzdorfer See ptaków zmalała (8 par w 2015 r.), ale w niemieckiej części Górnym Łużyc wykryto

wiele nowych stanowisk, i to nie tylko na terenach pokopalnianych, ale też na stawach rybnych i torfowiskach. Obecnie najważniejszym w niemieckiej części Górnym Łużyc miejscem występowania gatunku jest torfowisko Dubringer Moor wraz z sąsiadującymi z nim stawami hodowlanymi (koło Wojerec/Hoyerswerdy). W r. 2015 zarejestrowano tu 11–12 par, a w pozostałej części niemieckich Górnym Łużyc wykryto łącznie 43–45 par (Ulbricht 2016). Stanowi to duży wzrost, gdyż jeszcze w r. 2013 saksońską populację podróżniczka oceniano na 20–40 par (Steffens i in. 2013).

Należy sądzić, że w najbliższym czasie również w polskiej części Górnym Łużyc populacja podróżniczka będzie wykazywać trend wzrostowy. Obecność licznych stawów rybnych z ekstensywnie prowadzoną gospodarką hodowlaną, będących bardziej stabilnym siedliskiem niż tereny pokopalniane, może mieć duże znaczenie w odbudowie stanu liczebnego tego zagrożonego gatunku.

Waldemar Bena  
waldemarbena@gmail.com

## LITERATURA

Baer W. 1898. Zur Ornithologie der preussischen Oberlausitz. Nebst einem Anhang über die sächsische. Abhandlungen der Naturforschenden Gesellschaft zu Görlitz 22: 225–336.

Bednorz J. 2001. *Luscinia svecica* (Linné, 1758) Podróżniczek. W: Głowaciński Z. (red.). Polska czerwona księga zwierząt. Kręgowce. PWRiL, Warszawa: 254–256.

Bena W. 2003. Polskie Górne Łużycy. Przyroda – Historia – Zabytki. Zgorzelec.

Bena W. 2012. Dzieje Puszczy Zgorzelecko-Osiecznickiej. Wyd. 3. Zgorzelec.

Beuch S. 2012. Rozmieszczenie, liczebność i środowisko podróżniczka *Luscinia svecica* w konurbacji górnośląskiej. Ptaki Śląska 19: 79–94.

Cichocki W. 2015. Ptaki Tatr i Podtatrza. Tatrzński Park Narodowy.

Chodkiewicz T., Chylarecki P., Sikora A., Wardecki Ł., Bobrek R., Neubauer G., Marchowski D., Dmoch A., Kuczyński L. 2019. Raport z wdrażania art. 12 Dyrektywy Ptasiej w Polsce w latach 2013–2018: stan, zmiany, zagrożenia. Biuletyn Monitoringu Przyrody 20: 1–80.

Dyrz A. 1991. Podróżniczek – *Luscinia svecica* 1758. W: Dyrz A., Grabiński W., Stawarczyk T., Witkowski J. 1991. Ptaki Śląska. Monografia faunistyczna. Uniwersytet Wrocławski, Wrocław.

Eifler G., Hofmann G. 1985. Die Vogelwelt des Kreises Zittau. Zittau.

Flousek J., Gramsz B., Telenský T. 2015. Ptáci Krkonoš – atlas hnízdního rozšíření 2012–2014 / Ptaki Karkonoszy – atlas ptaków lęgowych 2012–2014. Správa KRNAP Vrchlabí, Dyrekcja KPN, Jelenia Góra.

Głowaciński Z. 2022. Czerwona lista kręgowców Polski – wersja uaktualniona (okres 1 i 2 dekady XXI w.). Chrońmy Przyrodę Ojczystą 78 (2): 28–67.

Głowaciński Z., Jakubiec Z., Profus P. 1983. Lęgowa populacja podróżniczka *Luscinia s. svecica* L. w Tatrach Polskich (Nesting population of bluethroat *Luscinia s. svecica* L. in the Polish Tatra Mts.). Przegląd Zoologiczny 27: 211–217.

Grabiński W., Stawarczyk T. 1986. Ptaki południowo-zachodniej części Borów Dolnośląskich w okresie lęgowym. Ptaki Śląska 4: 40–68.

Heyder R. 1952. Die Vögel des Landes Sachsen. Ihr Vorkommen und ihre Verbreitung faunistisch und tiergeographisch dargestellt. Akademische Verlagsgesellschaft Geest & Portig, Leipzig.

Kondracki J. 2009. Geografia fizyczna Polski. PWN, Warszawa.

Kreuschmar J.G. 1823. Einige Bemerkungen über das Verzeichnis der in der Görlitzer Haide vorkommende Vögel. Neues Lausitzisches Magazin 2: 349–351.

Krupa R. 2004. *Luscinia svecica* – podróżniczek. W: Gromadzki M. (red.). Ptaki (cz. I). Poradniki

ochrony siedlisk i gatunków Natura 2000 – podręcznik metodyczny. Ministerstwo Środowiska, Warszawa: 304–308.

Orłowski G., Górka W., Rusiecki S. 2010. Wrocławskie Pola Irygacyjne. W: Wilk T., Jujka M., Krogulec J., Chylarecki R. (red.). Ostoje ptaków o znaczeniu międzynarodowym w Polsce. OTOP, Marki: 517–519.

Ritz M. 2013. Ergebnisse der avifaunistischen Ersterfassung auf den Hangterrassen am Westufer des Berzdorfer Sees/Oberlausitz. Berichte der Naturforschenden Gesellschaft der Oberlausitz 21: 63–72.

Rusiecki S., Smyk B., Górka W. 2019. Stan populacji podróżniczka *Luscinia svecica cyanecula* na Wrocławskich Polach Irygacyjnych w sezonie lęgowym 2019. Ptaki Śląska 26: 145–154.

Schaefer H. 1931. Die Brutvögel der Umgebung von Görlitz. Abhandlungen der Naturforschenden Gesellschaft zu Görlitz. T. 31 (Heft 2): 5–48.

Staffa M (red.). 2003. Słownik geografii turystycznej Sudetów. Tom 2: Pogórze Izerskie. Wydawnictwo I-BIS, Wrocław.

Stawarczyk T. 1981. Ptaki okolic Zgorzelca. Notatki Ornitologiczne 22(1–2): 3–17.

Steffens R., Nachtigall W., S. Rau, Trapp H., Ulbricht J. 2013. Brutvögel in Sachsen. Sächsisches Landesamt für Umwelt, Landwirtschaft und Geologie, Dresden.

Stolz J.W. 1911. Über die Vogelwelt der preussischen Oberlausitz in den letzten zwölf Jahren. Abhandlungen der Naturforschenden Gesellschaft zu Görlitz 27: 1–71.

Tomiałojć L., Stawarczyk T. 2003. Awifauna Polski. Rozmieszczenie, liczebność i zmiany. Polskie Towarzystwo Przyjaciół Przyrody „pro Natura”, Wrocław.

Ulbricht J. 2016. Bemerkenswerte ornithologische Beobachtungen im Jahr 2015 in der Oberlausitz. Berichte der Naturforschenden Gesellschaft der Oberlausitz 24: 142–145.

Walczak W. 1970. Obszar przedsudecki. PWN, Warszawa.

Wilk T., Chodkiewicz T., Sikora A., Chylarecki P., Kuczyński L. 2020. Czerwona lista ptaków Polski. OTOP, Marki.